



PROGRAMME D'ACTIVITÉS AU SERVICE DE GARDE



École J. -P. -Labarre
Centre des services scolaire des Patriotes
2023-2027

SERVICE DE GARDE EN MILIEU SCOLAIRE

Les services de garde offerts en milieu scolaire au Québec complètent les services éducatifs fournis par l'école aux élèves du préscolaire et du primaire.

Le service de garde en milieu scolaire reçoit les élèves en dehors des heures de services éducatifs : le matin avant la classe, le midi et l'après-midi après la classe. Il peut aussi être offert au-delà des journées du calendrier scolaire consacrées aux services éducatifs, notamment pendant les journées pédagogiques.

Les services de garde constituent un milieu de vie complémentaire pour l'élève. Par la constance de la relation mise en place avec l'élève, souvent pendant de nombreuses années, l'équipe des services de garde est en mesure d'établir des liens privilégiés avec l'élève et ses parents. *(MEQ)*

Enfin, le service de garde est une composante importante de l'école et prend part activement à la vie celle-ci.

(2016 AQGS - Association québécoise de la garde scolaire)



PROGRAMME D'ACTIVITÉS

Le programme d'activités doit s'inscrire de manière cohérente dans le projet éducatif de l'école. Il doit tenir compte des caractéristiques des élèves et permettre leur développement global sur les plans physiques et moteur, affectif, social, langagier et cognitif. Un programme d'activités n'est pas une création définitive. On doit pouvoir le peaufiner au rythme des expériences vécues. Des moments précis, durant l'année scolaire, doivent être prévus afin d'effectuer une évaluation et apporter les correctifs nécessaires.

(MEQ, Guide d'élaboration d'un programme d'activités-2005)

Le programme d'activités doit préalablement avoir été soumis pour avis au comité de parents du service de garde, lorsqu'il a été formé, et au conseil d'établissement. Il est actualisé périodiquement et est rendu public, notamment en étant communiqué aux parents des élèves inscrits au service de garde et aux membres du personnel de l'école

**Extrait du Règlement sur les services de garde en milieu scolaire - (Règlement, article 4.1)*



BIENVENUE AU SERVICE DE GARDE DE L'ÉCOLE J. -P. LABARRE

Le service de garde de l'école J. P.-Labarre répond aux besoins des enfants dans le plaisir, tout en respectant l'unicité de chacun. Nous travaillons tous ensemble en mettant nos forces et nos valeurs de l'avant pour atteindre des objectifs communs. Le personnel travaille en collaboration avec les parents et l'équipe-école afin de développer le plein potentiel des enfants.



PETITE HISTOIRE DE NOTRE MILIEU

L'école J.-P. -Labarre, située au cœur de la ville de Varennes, offre des services éducatifs à 460 élèves de l'éducation préscolaire, 4 et 5 ans, à la 6e année du primaire, incluant les élèves en classes spécialisées. Ces derniers sont répartis entre dix groupes (AMIS, ACCÈS et ACCÈS +), accueillant des élèves qui présentent des défis de l'ordre de la communication et de la socialisation.

Le service de garde accueille environ 200 élèves au service de garde et 175 au service des dîneurs. Il est animé par une équipe formée de 12 éducatrices, 5 surveillants, une éducatrice en milieu scolaire classe principale et une technicienne en service de garde et en milieu scolaire.



NOS OBJECTIFS

- ❖ Assurer la santé et la sécurité des élèves, dans le respect des règles de conduite et des mesures de sécurité approuvées par le conseil d'établissement de l'école;
- ❖ Assurer un soutien aux familles des élèves en permettant aux enfants de réaliser leurs travaux scolaires après la classe;
- ❖ Veiller au bien-être général des enfants et offrir un climat favorable à leur épanouissement;
- ❖ Participer à l'atteinte des objectifs du projet éducatif de l'école;
- ❖ Encourager le développement d'habiletés sociales, telles que le partage et la coopération;
- ❖ Mettre en place des activités et des projets récréatifs qui contribuent au développement global des enfants.



NOS VALEURS

Il est important pour nous de développer une relation significative avec les enfants, car nous croyons que les enfants apprennent en imitant des modèles signifiants. C'est pourquoi nous vous présentons les valeurs de l'école, qui nous apparaissent importantes dans notre travail auprès des enfants.

❖ **Adopter une conduite professionnelle**

❖ **Appliquer une pratique réflexive**

❖ **Agir en collaboration**



Adopter une conduite professionnelle

- ❖ Nous accomplissons notre travail avec rigueur, intégrité, cohérence et constance en posant des actions efficaces, positives et significatives.
 - Afin de soutenir cette valeur, le personnel éducateur :
 - Créera des liens significatifs avec tous les enfants;
 - Appliquera le code de vie avec constance & cohérence;
 - Fera preuve de bienveillance envers les enfants.

Agir en collaboration

- ❖ Nous agissons en fonction des orientations communes de l'équipe-école en manifestant de l'entraide, de l'écoute et de l'ouverture.
 - Afin de soutenir cette valeur, le personnel éducateur :
 - Donnera du renforcement positif (souligner les bons coups aux élèves);
 - Considérera que tous les élèves de l'école sont ses élèves;
 - Échangera ses idées avec ses collègues. lors des périodes de planifications.

Appliquer une pratique réflexive

- ❖ Nous réfléchissons et analysons les faits observés afin d'ajuster nos pratiques tout en restant à l'affût des innovations pédagogiques et s'inspirant des pratiques probantes
 - Afin de soutenir cette valeur, le personnel éducateur :
 - Détectera les besoins des enfants;
 - Se questionnera sur le choix de ses activités & ses interventions;
 - Ajustera ses pratiques à la suite à ses réflexions.



Nos orientations éducatives

Nous avons à cœur le **développement global** de l'enfant, c'est pourquoi nous offrons une programmation attrayante et variée qui touche à tous les aspects de son développement.

Il est important pour nous d'offrir aux enfants un programme d'activités cohérent, en continuité avec le projet éducatif de l'école. Notre offre d'activités doit également tenir compte des capacités, des **besoins** et **intérêts** des enfants du milieu. Le tout offert dans un environnement où l'enfant se sentira en **sécurité** et aura l'opportunité d'y faire des **apprentissages actifs** dans une ambiance de **plaisir** !



Le plaisir et le jeu, une source d'apprentissage

Le jeu constitue pour l'enfant le moyen par excellence d'explorer le monde et d'expérimenter. Les différents jeux auxquels il participe sollicitent chacun à leur manière, toutes les dimensions de sa personne.

Pas de théorie ou de cahiers d'exercices au service de garde, on joue pour s'amuser, mais dans chaque situation, l'enfant peut apprendre. Il apprendra à vivre en communauté, à coopérer, à communiquer, à prendre sa place tout en laissant de la place aux autres, etc. Le personnel éducateur est là pour proposer et animer une programmation d'activités riche en possibilités de toute sorte et pour accompagner les découvertes des élèves et les aider à relever ce qui, pour eux, peut prendre l'aspect d'un défi.

(ministère de l'Éducation, du Loisir et du Sport, 2005 : Tiré de : Guide pour l'élaboration du programme d'activités du service de garde en milieu scolaire : un outil souple et pratique.)



Nos liens avec la mission éducative

À sa manière, par des activités ludiques et récréatives, le service de garde contribue à la mission de l'école, celle d'instruire, socialiser et qualifier les élèves, tout en les rendant aptes à entreprendre et à réussir un parcours scolaire.

- ❖ **Instruire** : en offrant un programme d'activités variées, qui permettra à l'enfant d'explorer, de découvrir et de comprendre son milieu de vie.
- ❖ **Socialiser** : en lui permettant de développer un sentiment d'appartenance, l'enfant apprendra à vivre en collectivité, à coopérer et à communiquer de façon adéquate.
- ❖ **Qualifier** : en lui offrant un milieu adapté à ses intérêts, à ses aptitudes et à ses besoins pour le développement de ses compétences.



Notre participation au projet éducatif de l'école J.-P.-Labarre

Objectif 1 :
**Augmenter la proportion
d'élèves ayant un résultat final
de 70 % et plus en français.**

Exemples:

- ❖ Période de devoirs
- ❖ Lire un livre
- ❖ Inventer une histoire
(création pour complément
d'un conte ou une histoire)
- ❖ Raconter des histoires
- ❖ Cartes de souhaits
- ❖ Chasse aux mots

Objectif 2 :
**Augmenter la proportion
d'élèves ayant un résultat final
de 70 % et plus en
mathématique.**

Exemples:

- ❖ Jeux de marelles
- ❖ Jeux de dés
- ❖ Jeux de cartes
- ❖ Activités culinaires
- ❖ Casse-tête
- ❖ Jeux de logique



Notre programmation

- ❖ Les activités sont d'abord planifiées et organisées en fonction du stade de développement et des besoins des enfants. Elles tiennent aussi compte des goûts et des intérêts des enfants qui composent le groupe.
- ❖ Par leurs objectifs spécifiques, les activités structurées répondent à une ou plusieurs sphères du développement global de l'enfant.
- ❖ La planification mensuelle comporte des activités variées : intérieures et extérieures, calmes et actives, individuelles et collectives...



Développement global des enfants

Physique et moteur

Inclus la motricité globale, la motricité fine, la connaissance et la conscience des parties de son corps (schéma corporel), le tonus et l'équilibre, l'organisation spatiale et temporelle, le sens du rythme.

Affectif

Pour prendre sa place dans la société, il est important d'avoir développé des habiletés permettant de comprendre et d'exposer aux autres nos sentiments. Pour ce faire, nous devons prendre conscience de nos émotions et avoir développé les concepts de soi et d'estime de soi.

Social

Nous vivons en société, il est important de soutenir l'apprentissage d'habiletés pour établir des relations harmonieuses avec les autres et nous conduire de façon acceptable au sein de la communauté.

Cognitif et langagier

Concerne les façons dont une personne pense, résout des problèmes, imagine, crée, mémorise et communique sa pensée.

Moral

Les relations avec les autres exigent de pouvoir se décentrer de soi pour prendre en compte les besoins ou les droits des autres. De même, elles exigent de pouvoir distinguer le bien du mal et d'être capables de freiner certaines pulsions.



Types d'activités planifiées

Artistiques

Objectifs :

- ❖ Manipuler du matériel/exercer sa motricité fine
- ❖ Coopérer autour d'un projet commun
- ❖ Stimuler/développer sa créativité

Exemples :

- ❖ Fabrication de jeux
- ❖ Agrémenter un dessin existant
- ❖ Création de bijoux
- ❖ Danse
- ❖ Cartes thématiques
- ❖ Construire, peindre

Scientifiques

Objectifs :

- ❖ Observer, manipuler, résoudre
- ❖ Stimuler le développement cognitif

Exemples :

- ❖ Expériences scientifiques
- ❖ Dentifrice d'éléphant
- ❖ Céleri dans l'eau colorée

Libres

Objectifs :

- ❖ Favoriser les habiletés sociales
- ❖ Favoriser la confiance en soi
- ❖ Stimuler l'autonomie
- ❖ Favoriser la pensée créative.
- ❖ Apprendre en jouant avec les autres

Exemples :

Laisser à la portée de l'élève du matériel varié qu'il pourra utiliser de plusieurs façons différentes pour jouer.

Projets spéciaux

Objectifs :

- ❖ Favoriser l'intérêt des enfants et accueillir leurs suggestions personnelles

Exemples :

- ❖ Cuisine
- ❖ Activité avec un autre groupe
- ❖ Partenariat avec un CHSLD
- ❖ Parrainage entre les groupes

Physiques et sportives

Objectifs :

- ❖ Donner le goût de bouger
- ❖ Découvrir les plaisirs du plein air
- ❖ Développer l'esprit d'équipe/l'esprit sportif

Exemples :

- ❖ Mini-hockey, soccer
- ❖ Jeux coopératifs animés
- ❖ Jeux de ballon
- ❖ Sports d'équipes

Notre horaire habituel

Période du matin

7h00 à 7h30 : Les enfants sont accueillis et se dirigent à la cafétéria où ils pourront jouer librement.

7h30 à 8h00 : Selon leur groupe d'âge et par alternance, les enfants vont au gymnase. Les autres restent à la cafétéria et les maternelles vont au local de musique.

8h00 à 8:25 : Les enfants vont à l'extérieur.

Période du midi

11h52 à 13h12 : La période du midi est séparée en 2 diners, les enfants vont en alternance à l'extérieur

11h52 à 12h30 : 1^{er} diner: préscolaire à 4^e année

12 h 35 à 13h12 : 2^e diner: 4^e - 5^e et 6^e année

Période de fin de journée

À la fin des classes, les éducatrices du préscolaire à la 2^e année vont les rejoindre les enfants dans leur classe pour prendre les présences. Les enfants de 3^e à 6^e année se dirigent à l'endroit qui leur est assigné, afin d'aller rejoindre leur éducatrice et donner leur présence. Tous les lundis de 15h45 à 16h05, il y a une période de devoir.

Préscolaire 14h25 à 16h50 : Période extérieure et ensuite activités dirigées

Primaire 15h35 à 16h50 : Période extérieure et ensuite activités dirigées

16h50 à 18h00 : Les enfants se dirigent vers la cafétéria ou au gymnase selon leur groupe d'âge.



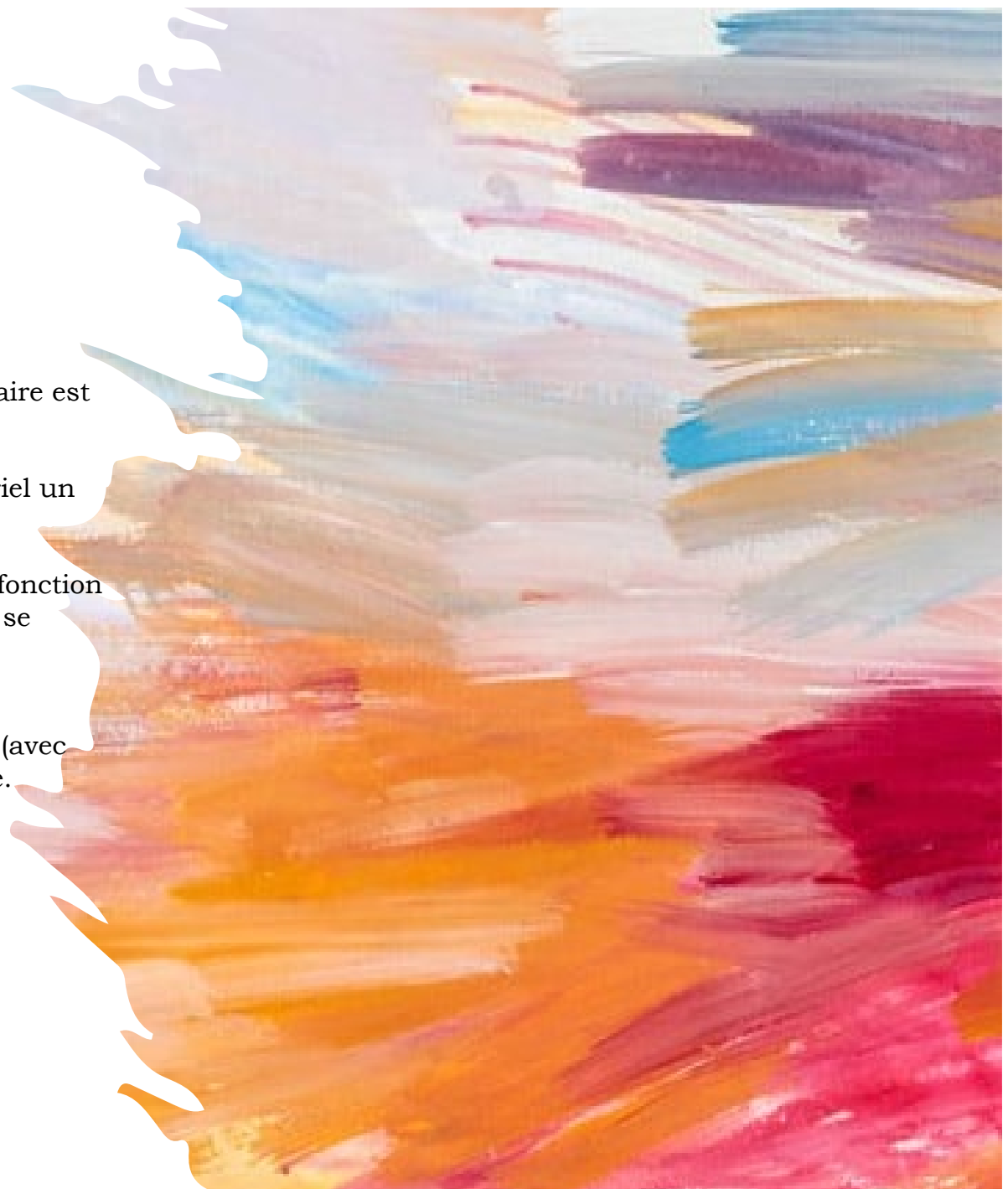
Journées pédagogiques

Les journées pédagogiques sont établies selon le calendrier scolaire et l'horaire est de 7h00 à 18h00.

Sept (7) jours avant la journée pédagogique, les parents reçoivent par courriel un lien vers un sondage FORMS pour inscrire leur enfant.

Pendant les journées pédagogiques, différentes activités sont proposées en fonction du thème choisi par l'équipe du service de garde. Les activités thématiques se déroulent de 9 h à 15 h 30.

Au cours de l'année, il est possible de participer à quelques sorties. Lors de l'inscription, le parent peut choisir de faire participer son enfant à la sortie (avec des frais supplémentaires) ou à l'activité offerte au service de garde à l'école.

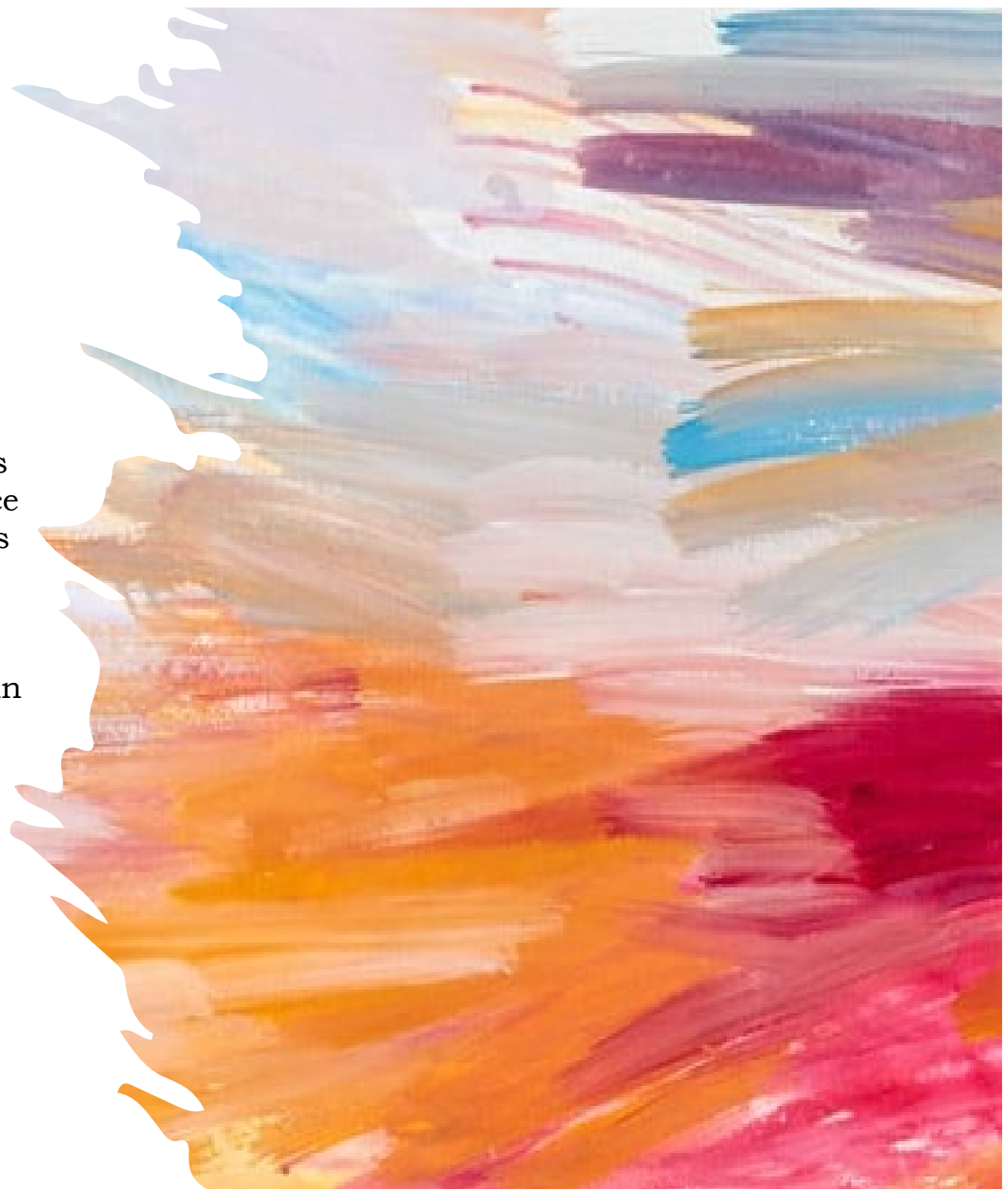


Conclusion

Ce programme d'activités a été élaboré en tenant compte des valeurs éducatives de l'école, des forces de l'équipe du service de garde, des orientations choisies par celle-ci et des besoins spécifiques des parents et des enfants qui le fréquentent.

Le programme d'activités sera, au même titre, que le projet éducatif de l'école, évalué et révisé de manière périodique afin de s'assurer qu'il répond bien aux besoins des élèves.

À J. -P. Labarre, on met la barre haute!!



Comité de rédaction

Laurence Bergeron, directrice adjointe

Nathalie Arpin, technicienne en service de garde et en milieu scolaire

Roxane Desnoyers, éducatrice en milieu scolaire, classe principale

Sonia Caisse, éducatrice en milieu scolaire

Nathalie Garstang, éducatrice en milieu scolaire

Djida Sahbi, éducatrice en milieu scolaire

Références

- ❖ Centre de services scolaire des Patriotes.
- ❖ Association québécoise de la garde scolaire, projet Ensemble pour un service de garde qui favorise le développement du plein potentiel de l'élève, 2022.
- ❖ Ministère de l'Éducation, Guide pour l'élaboration du programme d'activités du service de garde en milieu scolaire.
- ❖ Service de garde de l'école de l'Aquarelle

